

コロナ禍はつらいけれど、
戦争のない日本の平和に感謝して

いそだくみこ 久美子

電機メーカー勤務、衆議院議員秘書を経て2019年4月に区議に初当選。
本号は第1回定例会と予算特別委員会、日々の活動報告です。



2022. 初夏号

特集 区により多くのみどりを… CO2の吸収、ヒートアイランド現象抑制のために

世田谷区は東京23区内では練馬区に次ぐみどり率^{*}の高い区です。
区政100周年に当たる2032年にみどり率33%を目指して、公園を増やし、
家庭や道路沿いなど公有地を緑化するほか、民有地の緑化助成など様々な取組
を行っています。昨年は5年前の計測と比較し下記のとおり増減しています。

世田谷区地域別みどり率

地域	面積 (ha)	みどり率	
世田谷地域	1232.4	平成28年(確定値)	17.51%
		令和3年(速報値)	約17.6%
北沢地域	865.2	平成28年	17.35%
		令和3年	約17.4%
玉川地域	1580.9	平成28年	27.32%
		令和3年	約25.8%
砧地域	1354.9	平成28年	34.05%
		令和3年	約33.0%
烏山地域	771.5	平成28年	26.45%
		令和3年	約25.1%

※みどり率とは

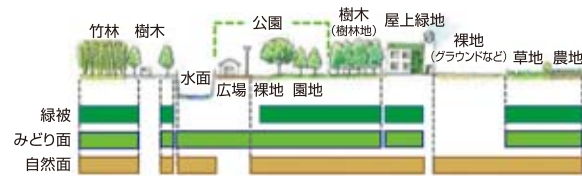
緑が地表を覆う部分(緑被率)に公園区域・水面を加えた面積が地域全体に占める割合。航空写真と赤外線写真でコンピュータ抽出します。



- 樹木地
- 竹林
- 草地
- 農地

上空から見えるところ(庭や生垣、
ルーフトバルコニー、屋上)にみどりを
植えましょう!

■緑被・みどり面・自然面のとらえ方



※自然面…建築物などの人工物に覆われていない土地

出典:世田谷区みどりの基本計画より

植栽などに助成金があります

緑豊かなうるおいのある街を実現するために、区は「世田谷区みどりの基本計画」を策定し、個人宅の生垣・植栽帯・シンボルツリー、屋上・壁面緑化に対し助成を行っています(緑化に伴うブロック塀等撤去についても一部助成対象)。助成は工事発注前の申請が必要ですので、詳しくは区のホームページを参照、下記にお問い合わせください。

世田谷区みどり33推進担当部みどり政策課 TEL: 03-6432-7905

活動報告

世田谷海外研修者の会主催 「国際交流INせたがや2022」を訪問

トルコやエジプトなど同会の訪問先の研修報告を拝見し、また日本文化を伝える和紙細工を体験しました。実際の移動が叶わなくとも、言葉や画像で世界を感じることが出来る、有意義な時間でした。



インターンを迎えて



インターン1名を迎え、市民勉強会や町田市議選の手伝い、ウクライナ募金活動に足を運びました。年長者の体験談を聞いたり、大学生が高齢者にスマホの使い方を教えるなど、様々な世代が交流することのメリットが活かされました。

インターン眞田さんと、町田の団地を回る

東京しごとセンターを訪問、 シニア人材の活かし方について

世田谷区内で3000人が登録しているシルバー人材センターですが「希望する事務系の仕事がない」「仕事を依頼しても該当者が見つからない」などのミスマッチが散見され、「シニア人材の仕事は駐輪場整備や家事支援」の意識を変える必要があります。シルバー人材連合で実施するスキル講習や、今後のシニアの働き方について意見交換しました。

皆様のご意見、
ご質問もお待ちしております。

新型コロナ、まだ油断はできません。かかったかなと思ったら……相談窓口

相談はまずかかりつけ医にお電話で。相談できる医療機関が見つからないときは↓

●世田谷区発熱相談センター(平日8:30~17:15) 03-5432-2910

●土日休日・平日夜間の相談は⇒東京都発熱相談センター(24時間受付) 03-5320-4592



いそだ久美子事務所

〒157-0066 世田谷区成城 6-16-12 成城島田マンション303室

TEL: 070-4075-6458 E-mail: office@isokumi.com http://www.isokumi.com

令和4年 第1回定例会一般質問



区内に6か所残る、オストメイトがあっても使えないトイレ(個室内に洗い場がない)

本庁舎
整備の
一方で

区民利用施設の改善を急げ

Q1 歩行困難者に対応するため多くの公共施設を一定制(靴のまま出入り)に切り替えているが世田谷区の区民利用施設は遅れている。また、オストメイト対応トイレで実際に使えない狭いトイレが指摘されている。早期の改善を求める。

A 高齢の利用者に配慮し、施設改修などの機会を捉え、使いやすい施設への検討を進める。

オストメイト完備の多機能トイレ
(松原地区会館)

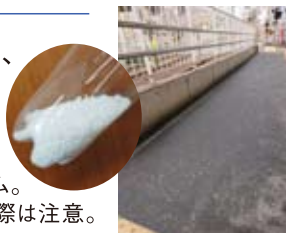


降雪対策とより早い復旧の手段。 塩化カルシウムってご存じですか？

Q2 近年、融雪剤として塩化カルシウムが公有地、校庭などに撒かれている。直接接触すると火傷する危険があることなど、児童生徒に周知してほしい。

A 児童生徒には直接触れない、撒いた場所に立ち入らないなど指導をしている。

駅、道路に撒かれている塩化カルシウム。
金属を腐食させるので、自転車通行の際は注意。



相談室で待っていても来ない？ 小中学生の こころの相談をアウトリーチ型で

Q3 区では小中学校にスクールカウンセラーや相談室を設置しているが、児童生徒側からは行きづらいという声を聞く。全員面談など、生徒側に歩み寄る相談機会を増やしてほしい。

A 周囲の目を気にせず出来るタブレット端末を活用した相談ほか、現在小5、中1で行っている全員面談を他学年にも拡げるよう学校に周知していく。



予算特別委員会より(抜粋)

企画総務領域

ふるさと納税メニューの工夫を

ふるさと納税による約70億円の減収は深刻な問題だ。世田谷出身で区外で就労している人が実家のために納税したくなるようなサービス(例:植木の手入れや家事支援)、また文化芸術を感じられるアイテム(例:美術館パスポート)など、返礼品メニューを拡充してはどうか？



世田谷美術館「二人のアールト展」(2021年)より

区民生活領域

本年5月

ものづくり学校閉校。 “卒業後の進路相談”をしっかり

池尻中跡地を活用した起業支援拠点「世田谷ものづくり学校」が17年の幕を閉じる。現在入居している77社が可能な限り多く区内事業者として移転できるように区が支援することが必要だ。



世田谷ものづくり学校

都市整備領域

みどり率33%達成のために

東急世田谷線の軌道緑化など、官民連携で緑を増やすプランを事業者とともに開拓したり、使われていない個人宅の駐車スペースの、コンクリートをはがし植栽するのに助成金を出してはどうか？

熊本市電の緑のじゅうたん事業
(市民寄付で軌道緑化)



世田谷区も交通不便地域!? 喜多見・宇奈根のオンデマンド交通とは

既存の民間バス路線の日中以降の補完策として、喜多見・宇奈根地域では予約により運行するオンデマンド交通(9人乗りワゴン)が本年下期より始まる。区は広報と地域の声のフィードバックに努め、事業者とともに円滑な交通網の維持を目指してほしい。



同型車両(実証運行用)

いそだ久美子プロフィール

1966年神奈川県生まれ 県立厚木高校、早稲田大学第一文学部卒。旧姓小室。三菱電機株式会社に入社、事務系総合職として勤務。衆議院議員手塚よしお秘書に転身、2019年世田谷区議会議員選挙初当選。労働・医療政策、環境、都市計画などに取り組む。

<http://www.isokumi.com>

