

世の中の理不尽とたたかう。

いそだくみこ

電機メーカー勤務、衆議院議員秘書を経て2019年4月に区議に初当選。いよいよ4月は二期目の挑戦となります。本号では2019年からの実績と課題をまとめた続編と併せて第1回定例会、予算特別委員会の報告をいたします。



2023 No.2

特集 ペットとともに生きる

ペットは家族同様、人の心を癒し生活を豊かにしてくれるかけがえのない存在です。その一方で不適切な飼育により多頭飼育になってしまったり、虐待されたり、飼い主の都合で捨てられたりする問題が起こっています。最近、世田谷区内で話題になる事項をまとめました



Q 子犬、子猫が欲しい。譲渡会は世田谷区ではやっていないのですか？

A だない。東京都やボランティア団体との連携、他自治体の譲渡会を参考に検討していく

Q 東京都動物愛護相談センターに引き取りしてもらおうと殺処分されますか？

A H30年からR3年まで殺処分はゼロです（著しい攻撃性がある、回復見込みのない衰弱などの場合を除く）

Q 飼い猫が居なくなった、「探しています」貼り紙をしたい

A 電柱は許可が必要となります。区の広報掲示板で受け付けできますので、お近くのまちづくりセンターにご相談下さい。

Q 不妊去勢手術の助成金は出ますか？

A 飼い猫の場合はメス6000円、オス3000円。飼い主のいない猫はメス1万円、オス5000円。杉並区など他自治体にならい、助成額の増額を検討しています。

Q マイクロチップ（MC）埋め込みの義務化。どんな物で何ができるの？

A R4年6月よりペットショップなどで販売される犬と猫には装着が義務化され、購入したら飼い主の情報に書き換えが必要です。知人からもらい受けた犬猫の装着は努力義務です。2mm×12mm程度の円筒形ガラスで、住所氏名・飼い主の電話番号などが書き込まれ、指定登録機関に登録（装着料数千円程度、登録料300円～）。迷子、盗難ののち見つかった時の照合が出来ます。



環境省ホームページより

Q 飼い猫の望まぬ妊娠・出産、家庭事情で飼えなくなった…どこに相談すればいい？

A 動物愛護推進員など適切な相談先を、下記よりご紹介いたします。

お問い合わせ先

世田谷保健所 生活保健課 生活保健課

TEL:03-5432-2908

いそだ久美子の政策課題、2019年からの振り返りと今後の課題〈2〉

新型コロナ対策

実現しました 児童生徒に:症状がなくても全員**抗原検査キット**を用い、陽性者が出なければ学校行事を挙行（2021.秋一）

働く世代に:帰宅してからワクチン接種が出来るよう、**夜間接種・ウィークエンド接種**の実施。受診する医療機関が見つからない人向けに**オンライン診療体制**の確立。

今後の課題 通常生活に戻しながらも、コロナ罹患者には適切な治療体制を維持する
後遺症に悩まされる人への相談窓口の充実、医療機関の紹介する

自然環境と安全を守りながら河川整備

実現しました 地域住民の方のご指摘に応じ、成城・砧地域を流れる仙川の**堆積土に生えている草木を伐採**。以後定期的に手入れをして頂き、清流を保ちユスリカの発生を軽減している。

今後の課題 東京都の河川部と連携し、河床整備を進め景観を保ち

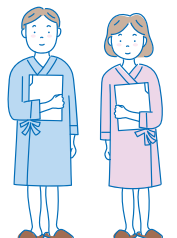
つつ防災情報などもタイムリーに発信していく。



92万人区民の健康管理の拠点整備

実現しました 地2020年4月にリニューアルされた保健医療福祉総合プラザうめとびあでは旧施設ではあいなかった男女の更衣室を完全分離。1Fカフェは地域住民の憩いの場に。

今後の課題 **健康診断のレディースデー**や**障害者対応の検診日**の設定。成人の健康度測定、脳ドックなど人気の検診項目を受診しやすい価格設定で提供する。





令和5年 第1回定例会一般質問より

若者への住宅支援

Q 若年単身者に人気だが「家賃が高くて結婚後は住めない」といわれる世田谷区。若い世代が定住しやすいような施策を求める。民間企業の社宅や福祉施設などの職員住宅を誘致してはどうか？神戸市のように空き家バンクに登録した住宅には家財整理の助成金をつけ活用を促してはどうか？

A 高齢者宅に若者を下宿させたり、区の空き物件を社宅として活用してもらうマッチングを検討している。

給食食べ残しを減らす試み

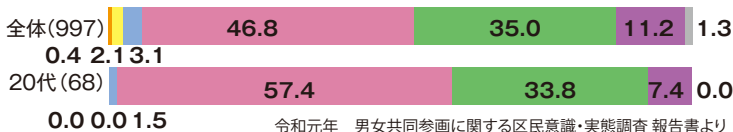
Q 世田谷区では中学生の食べ残しは小学生の1.5倍。昼休みが30分しかないため十分に食べられないのではないかと？食べる時間の確保策は？

A 来年度指定校によるモデル事業にて検証する。

子育てを機に離職した女性への再就職支援と子どもの一時預かり

近年は男女とも「女性は子育てと両立で働き続けるより、子育て中はいったん仕事を辞め、手が離れたら再開したい」希望が多数を占める。家庭保育をする女性が自分の用事やリスキング、アルバイトができるよう子どもの一時預かりを拡充し、受け入れ施設の空きが一覧できるオンライン予約システムの早期導入を求めました。

就労はしない	結婚退職型	出産退職型	中断再就職型	就労継続型	その他	無回答
仕事はもたない	結婚するまでは仕事はもつ	子どもが産まれるまでは仕事をもち、その後仕事はもたない	子育ての期間だけ一時預かり、その後また仕事をもち	結婚・出産にかかわらず、ずっと仕事をもち		



予算特別委員会より

区民生活領域

区と区内大学との交流

区長と区内大学学長との懇談会を実施して今年で9年目。区と大学との組織的・合同イベントはあるが、地元住民・団体と大学生との交流機会がないとの声もある。区が大学の担当部門と連携し、多世代交流の機会を作ってほしいと提案しました。



桜丘すみれは自然庭園にて

都市整備領域

みどり率25%割れショック。区民に使い勝手のよい芝地から増やそう

Q 区はみどり率33%を目指すのが宅地化により緑が減っている。手入れしやすい人工芝は緑化には貢献しないので、天然芝を一定程度取り入れるまちづくりのガイドラインが必要だ。ハイブリット芝など新技術の検討、地域住民の協力も得ながら低下するみどり率の回復をはかるべきでは？



天然芝か、人工芝か

A 芝生による魅力的な空間の事例や、維持管理体制を工夫しながら緑を広げる取り組みを推進する。

斜面地建築物の解体事故

Q 世田谷通りに面する成城の崖地で、崖下の建物解体中に擁壁が崩れ、高台の住民に避難指示が出た事故があった。自然災害でも人的災害でも、区民の住居が損なわれた時には区が支援する体制をとってほしい。また斜面地建築物は区内にも多くあり、事業者と所有者双方に施工や安全対策について注意喚起する必要はあるのでは？



斜面地建築物(川崎市ホームページより)

A 建築確認は完成形となる建物を対象とし、施工方法までは判断できない。事業者へは安全確保の徹底と避難している世帯への丁寧な対応について区からも周知徹底していく。

4年間にわたり年4回の区政レポートをお読みいただき、ありがとうございました。まだ区には解決できていない課題が数多くあります。2期目にこの続きを手掛けたいと思います。またお会いいたしましょう！



いそだく美子プロフィール

1966年(昭和41年)神奈川県海老名市生まれ。県立厚木高校卒業、早稲田大学第一文学部卒業。三菱電機株式会社 第一期事務系総合職として、海外事業・医療事業などを担当。結婚・子育てを経て、衆議院議員手塚よしおの秘書として国会勤務。2019年世田谷区議会議員選挙に、5500票を得て初当選。女性のライフプランなど労働・医療政策、環境、都市計画などに取り組み、年4回の政策レポートで区政の話題を分かりやすく伝えてきた。

<http://www.isokumi.com>

